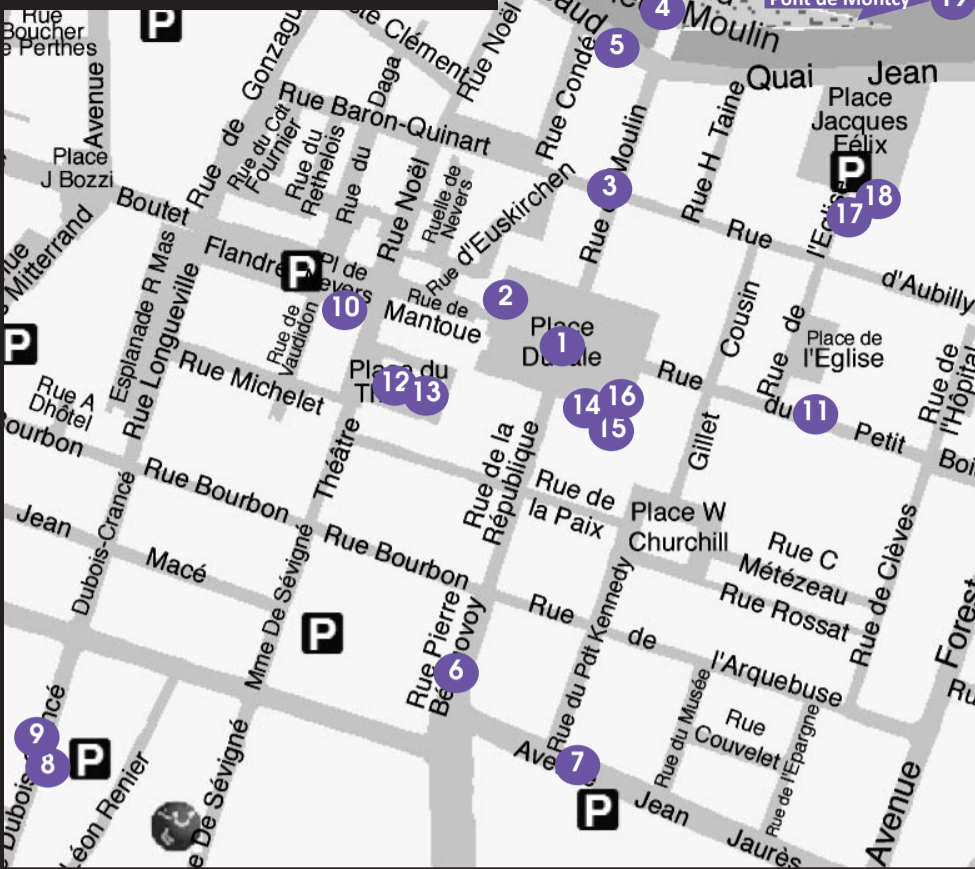


PLAN et PARCOURS des SALLES

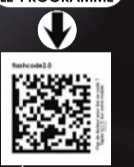


NUIT BLANCHE

Charleville-Mézières

**SAMEDI
8
OCTOBRE
2022**

TÉLÉCHARGER LE PROGRAMME



Conception et réalisation service commun de la Communication Mairie de Charleville-Mézières / Ardenne Métropole Communauté d'Agglomération - septembre 2022 - Ne pas jeter sur la voie publique

AU TCM

12 CØDA par la compagnie E.V.E.R Spectacle

Dans la salle de spectacle, séances à 19 h et à 22 h 30

Durée : 1 heure (+ de 12 ans)

Face au constat d'une catastrophe planétaire annoncée, Camille Rocailleux porte sur scène les révoltes et les enjeux d'un monde contraint à changer. Autour d'un large panel d'instruments, la charismatique chanteuse guitariste SUN, Camille Rocailleux et Mathieu Ben-Hassen donnent naissance à une symphonie rock sur fond d'images vidéo. Ce spectacle « coup de poing » est une tribune offerte à la jeunesse et une réflexion sur l'avenir de notre planète.

Reservation possible à la billetterie du TCM ou en ligne à partir du 1^{er} Octobre.

Avec le soutien de l'Office Artistique Région Nouvelle-Aquitaine Crédit : Aurélie Favre

13 TÉLÉPORTATION par la compagnie PSEUDONYMO - David Girondin-Moab Expérience Immersive

Au Foyer du TCM, séances à 20 h 30 et à 21 h 30 - Durée 30 min

Téléportation est une expérience immersive interactive qui convoque le théâtre immersif, la marionnette et les nouvelles technologies.

Un groupe de 7 spectateurs est recruté pour participer à un entraînement nécessitant de fortes capacités de résilience. Un seul d'entre eux sera sélectionné pour réaliser un voyage astral. Guidé par le directeur du département psychique et par les énergies conjuguées des 6 autres participants, il devra mener à bien, une mission qui lui aura été confiée. Soyez prêts à entrer dans une autre dimension.

Conception et mise en scène : David Girondin Moab, Interprétation : Matthias Sebbane, Adèle Couétil - Collaboration artistique : Angélique Friant, Ange Trembleau Girondin, Emily Barbelin, Emille Evans, Charlotte Van der Veken - Contenus numériques et encodage : Anthony Blavier - Costumes : Véronique Didier - Construction marionnettes : Juan Perez Escala, Catherine Huguot, Rakoo de Andrade, Eduardo Felix - Création sonore : Julien Jacquet - Scénographie : Muriel Trembleau - Construction décors : Nicolas Baumann, Simon Sanahuja, Accessoires et régie : Sylvain Jacquet, Gérard Friant, Nicolas Poix.

Soutenu par La Direction Régionale des Affaires Culturelles Grand Est, le Conseil Régional du Grand Est, AMI numérique, le Conseil Départemental de la Marne, le Jardin Parallèle, Fabrique marionnette, Reims, la Cité des arts de la marionnette, Charleville Mézières, la Fileuse, friche artistique de Reims, l'EISINE et son Fablab, le SUAC.

Remerciements au Théâtre Nouvelle Génération, Centre dramatique national, Lyon et au Lu, scène Nationale de Nantes Crédit : compagnie Pseudonymo

AU MUSÉE DE L'ARDENNE

14 LA 21^e BIENNALE INTERNATIONALE « PETIT FORMAT DE PAPIER » Exposition

Dans la salle d'exposition temporaire, de 19 h à 1 h

La 21^e Biennale internationale « Petit Format de Papier » sera inaugurée au musée de l'Ardenne. Cette exposition conçue par le Musée du Petit Format d'Art Contemporain (Belgique) rassemble 109 productions d'artistes de tous horizons, dont la contrainte a été de concevoir des œuvres dans un format DIN A4.

15 EMPREINTE CARBONE par Camille Dufour et Rafaël Klepfisch Performance

Dans la salle pédagogique, de 20 h à 0 h

Camille Dufour et Rafaël Klepfisch impriment en direct et distribuent aux visiteurs " Empreinte carbone " une série de gravures sur bois liant des portraits à autant de problématiques environnementales. Chaque gravure offerte est accompagnée d'une question liée à cette thématique, permettant aux visiteurs d'échanger avec l'artiste sur leurs pensées, sentiments et réactions.

Crédit : Camille Dufour et Rafaël Klepfisch

16 LE BAR À SOUPES par l'association Soupes et Culture

Dans les jardins du musée de l'Ardenne, de 19 h à 1 h

Dégustez des soupes de tous les horizons préparées par l'association "Soupes et Culture" qui vous propose une mise en bouche de leur Festival des Soupes qui aura lieu le samedi 19 Novembre 2022 sur la Place de l'hôtel de Ville.

MEDIATHÈQUE VOYELLES ET ALENTOURS

17 FRAGMENTS #RIMBAUD Expérience immersive

Auditorium de la médiathèque Voyelles, de 20 h à 0 h

Fragments#Rimbaud vous propose de "remixer" l'œuvre de Rimbaud, à travers une expérience multimédia, immersive, basée sur des technologies numériques de pointe, à même de constituer un véritable voyage sensoriel. Imaginez un dispositif innovant, futuriste, où corps et machine ne forment plus qu'une entité en dialogue constant, où l'interaction entre le virtuel et le réel crée des formes et de l'émotion.

En collaboration avec Poésie is Not Dead.

Visuels: François Zajéga. Moteur son / spatialisé: Yacine Sebti. Textes extraits (et lus par l'auteur) du livre Cinq lettres américaines de Rimbaud de Jean-Marc Desgent, rédigé lors d'une résidence au Musée Rimbaud (2010). Coproducteurs: Fédération Wallonie-Bruxelles, Numediart (Université de Mons), Back from the Deaf, Transcultures.

18 TRÉSORS Exposition

Salle d'exposition de la médiathèque Voyelles, de 20 h à 0 h

Manuscrits, imprimés, plans, illustrations, photographies... Venez découvrir des documents d'exception conservés dans les collections des Médiathèques Georges-Delaw et Voyelles, des Archives départementales des Ardennes, du Musée Municipal de Sedan, de la Société d'histoire et d'archéologie du Sedanais et de la Société d'histoire des Ardennes. Cette exposition vous invite à un beau voyage entre le XII^{ème} et le XX^{ème} siècle.

Exposition présentée du 10 septembre au 29 octobre 2022.

19 PONTS DES ARDENNES par Milko Milev Exposition

Sous le pont de Montcy, de 19 h à 1 h

Ouvrages de liaison, de jonction, de passage, de communication, d'accord, d'amitié, d'évasion autant que d'implantation, d'ancrage, de promesse et d'espérance, les ponts servent aussi de mémorial.

INFORMATIONS PRATIQUES ET ATELIERS

ATELIERS DE CRÉATION

ET SI ON FAISAIT UN PAVILLON CHINOIS ?

Samedi 8 octobre, de 10 h à 11 h 30 et de 14 h à 15 h 30

En avant-première de la Nuit Blanche, nous vous invitons à rencontrer le duo n2u. Vous pourrez, d'une part participer à la construction d'un Pavillon Chinois pour la famille, et d'autre part assister à la projection d'une série de vidéo d'art dont le Pavillon chinois que vous pourrez expérimenter sous forme d'installation interactive et numérique salle Nevers (N°10).



À la Micro-Folie, Médiathèque de la Ronde Couture, 8 rue Ferroul à Charleville-Mézières, Ateliers gratuits pour petits et grands

Information : baptiste.charneux@mairie-charlevillemezières.fr 06 71 59 34 95

OUVERTURE EXCEPTIONNELLE DES MUSÉES

À l'occasion de la Nuit Blanche, les musées de l'Ardenne, Arthur Rimbaud et la maison des ailleurs seront accessibles gratuitement aux visiteurs de 19 h à 1 h.

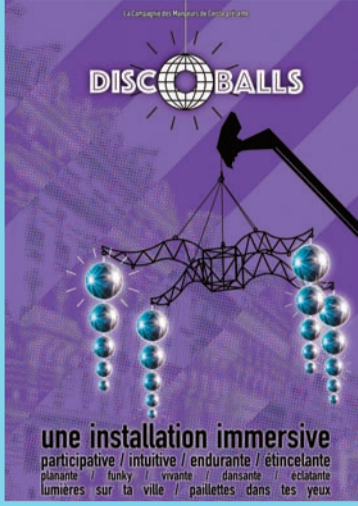
Organisation et Informations : Service Action Culturelle - 03 24 32 44 40
culture@mairie-charlevillemezières.fr - www.charleville-mezieres.fr
Facebook : Service Action Culturelle de Charleville-Mézières

PLACE DUCALE

1 DISCOBALLS par la C^{ie} des Mangeurs de Cercle

Place Ducale, de 20 h à 0 h 30 en continu

Création
Installation
Immersive



- 1) Mise en lumières de 20 h à 20 h 30
- 2) Restitution d'ateliers de pratiques amateurs de 20 h 30 à 21 h 30
- 3) Performances de 21 h 30 à 00 h 30

"Entrez dans les fumées artificielles.
Les faisceaux des boules à facettes apparaissent.
Fuyez le silence assourdissant.
Vous arrivez dans un Dancefloor à ciel ouvert.
Cette installation contemporaine monumentale
vous immerge dans un monde nocturne à l'esthétique Disco.
Les battements de la musique résonnent dans vos oreilles,
les acrobates vous donnent le vertige,
les lumières vous aveuglent.
Ce soir c'est décidé,
vous danserez jusqu'à... votre dernier souffle !"

En partenariat avec : Le Collège Fred Samaroni (classe théâtre), Ma Ville à Vélo, le CADA AATM de Charleville-Mézières, les Aériens d'Orzy (cirque).

Projet soutenu par la Ville de Charleville-Mézières, le Ministère de la Culture, le Ministère de la Ville, le Conseil Départemental des Ardennes, la Région Grand Est.

Crédit : Compagnie des Mangeurs de Cercle

La
Compagnie des
MANGEURS
DE CERCLE

DÉAMBULER DANS LA VILLE

6 PEINTUROLOGIE par Beltène et le SARC

Création

Rue Pierre Bérégovoy (façade LCL), de 20 h à 1 h en continu



Durée : 4 minutes

Mondrian, Richter, Braque, Klee sont autant de grands noms de la peinture moderne qui ont inspiré les participants du SARC de la Ronde Couture. Une fois ces créations passées dans la moulinette numérique de Beltene, il en ressort une fresque numérique qui vient, en cette Nuit Blanche, illuminer la façade du LCL, prêt de la fontaine Charles de Gonzague. Quand les pinceaux et la gouache rencontrent l'art numérique...

Crédit : Beltène

7 ALL FOR U2 par l'AME et le CRD Ardenne Métropole

Dans la salle du FORUM, séances à 19 h 30 et à 21 h

Concert

Durée : 40 minutes



« All For U2 », c'est la rencontre artistique entre le projet « One For U2 », trio acoustique créé par l'AME (pôle des pratiques musicales actuelles) et le Conservatoire à Rayonnement Départemental Ardenne Métropole. Cette « Symphonie pour U2 » est réalisée grâce à un travail approfondi de réarrangements des titres de ce groupe mythique. Instruments classiques et mélodies pop/rock se mélangent, pour un voyage unique et d'une autre dimension, à travers des paysages sonores et visuels, sur les chemins de traverses qu'emprunte cette ballade Irlandaise. Ici, les « Cordes » viennent enrichir la formation originelle composée initialement d'un violoncelle solo, d'une guitare et d'une voix.

Crédit : AME / CRD

DÉAMBULER DANS LA VILLE

2 LA FÔRET EN PAPIER par Antoine Dazy et Gwenaëlle Podvin

Galerie du Caveau, place Ducale, de 19 h à 0 h

Installation
participative



Venez déambuler dans un espace onirique baigné de jeux d'ombres et de lumières. La forêt en papier est une installation participative et éco-responsable faite de papier et de carton récupéré auprès des imprimeurs et commerçants locaux. Avec la participation active de 575 élèves des écoles de Charleville-Mézières et alentours.

Projet porté par l'association Plume et Bulle.

Crédit : illustration d'Antoine Dazy

3 PORTRAITS À LA MANIÈRE DE...

Vitrines des commerçants de la rue du vieux moulin, de 19 h à 1 h

Exposition



C'est aux côtés du duo d'artistes carolomacériens Créative Color, que les publics du CCAS, du collège Rouget de Lisle, de l'association Femmes Ressources et de l'Observatoire de la lecture ont pu découvrir les univers artistiques riches et variés de certains grands peintres de l'histoire de l'art européen. À la manière des plus grands, c'est par le mimétisme et le travail de reproduction de portraits grands formats que les différents groupes ont su apprécier les subtilités du langage et les gestes des peintres.

Un projet piloté par la Micro-Folie de Charleville-Mézières dans le cadre des Cités Educatives avec le soutien du Ministère de la Cohésion des territoires et des relations avec les collectivités territoriales.

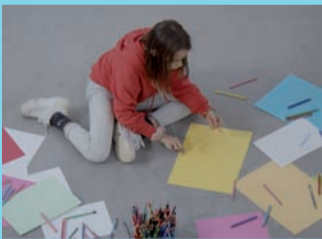
Crédit : Micro-Folie - Ville de Charleville-Mézières

MUSÉE ARTHUR RIMBAUD - MAISON DES AILLEURS

4 LA FÊTE EST PERMANENTE #9 FRAC Champagne-Ardenne

L'Auberge Verte, de 19 h à 1 h

Exposition



Le Fonds Régional d'Art Contemporain Champagne-Ardenne présente un ensemble d'œuvres récemment entrées dans sa collection et souvent présentées pour la première fois en région.

Depuis 1984, le FRAC Champagne-Ardenne a développé une identité forte autour de grands thèmes complémentaires : l'art et la vie, l'art et la rencontre, l'art et la fête, l'art et le jeu. Sa collection ouverte et prospective, riche de plus de 800 œuvres, reflète la grande diversité des pratiques contemporaines.

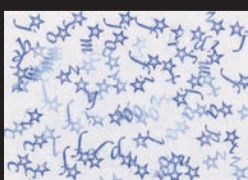
Exposition présentée du 13 septembre au 9 octobre 2022

Crédit : Virgile Fraise, Les centres passagers, 2021, Collection FRAC Champagne-Ardenne © Adagp, Paris

5 *MUNDI par Marc Buchy

Maison des Ailleurs, de 20 h à 0 h en continu

Fresque
Collaborative



Marc Buchy met à disposition une série de tampons de sa série nommée *mundi. Alliant lettres et étoiles, ce travail questionne le langage dans ses formes intimes et universelles. Une fresque collaborative, entre lexique et carte astronomique, sera réalisée tout au long de la soirée.

Crédit : Marc Buchy

GYMNASE DUBOIS-CRANCÉ

8 TRAVBALL par Mehryl Levisse

Performance

Gymnase Dubois-Crancé, de 20 h à 0 h



Le Travball est un sport d'un nouveau genre créée en 2018 par l'artiste Mehryl Levisse, activé sous la forme d'un tournoi. Deux équipes s'affrontent sur un terrain carré, un traversin en guise de ballon, le tout sous le haut patronage de Drag Queens. Il s'agit de contrarier les codes de l'hypervirilité encore tenaces dans le monde du sport, et de questionner la dimension genrée de ces manifestations publiques.

Mehryl Levisse invite ainsi un large public, d'enfants et d'adultes, à participer, réuni dans un esprit de convivialité, d'ouverture à l'autre, d'inclusivité et de déconstruction des clichés attenants au sport. Lutter ensemble contre les toutes les discriminations et les lgbtphobies présentement dans le monde du sport.

Projet Soutenu par le Ministère chargé de l'égalité entre les hommes et les femmes, de la diversité et de l'égalité des chances, la délégation interministérielle à la lutte contre le racisme, l'antisémitisme et la haine anti-LGBT, Adidas et la ville Charleville-Mézières.

Crédit : Toufil Oulmi

9 PINK VS BLUE par Bertrand Planes

Foyer du Gymnase Dubois-Crancé, de 19 h à 1 h

Installation
interactive



Bertrand Planes réinterprète le bras de fer en proposant à deux concurrents deux bumpers pour s'affronter. Installation interactive inspirée de bornes d'arcades des années 90 et référence au jeu iconique Red vs Blue, le combat ici évolue et s'adapte aux chartes contemporaines du jeu vidéo.

Pink vs Blue s'enrichit à chaque présentation avec de nouveaux défis, s'éloignant peu à peu du bras de fer initial. Cette installation utilise un projecteur laser issu de l'imagerie vectorielle, contrepied volontaire au pixel et à l'image bitmap.

Œuvre présentée par Saint-Ex, culture numérique - Reims dans le cadre de sa thématique de saison « Pour l'amour du sport ».

Crédit : Bertrand Planes

DÉAMBULER DANS LA VILLE

10 LE PAVILLON CHINOIS par N2U

Salle de Nevers, de 19 h à 1 h

Installation



N2u est un duo d'art contemporain qui expose internationalement, soutenu par la ville de Paris et l'Institut français depuis 2019. Récemment installés dans les Ardennes, ils préparent pour 2022-2023 un grand projet d'exposition participative avec le musée de Sedan. Le pavillon Chinois est une expérience de reprogrammation au service du bien-être de ses visiteurs.

Venez faire un tour dans le pavillon et les délires du monde d'après vous sembleront un lointain bruit de fond. Ah, on est y pas bien dans les Ardennes !

Crédit : N2U

11 L'ATELIER ET... SES CURIOSITÉS DANS LES LUMIÈRES DE LA NUIT

Galerie Lebon, 23 rue du Petit Bois
de 19 h à 1 h

Exposition

Exposition de l'association l'Atelier à découvrir.

